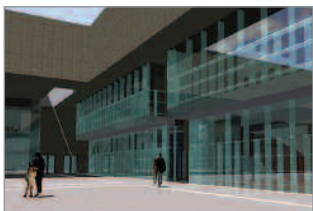
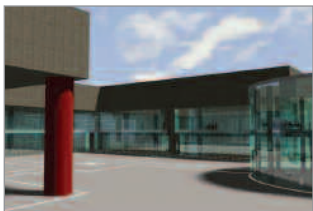


A cura di Massimo Vallotto

Qui sotto e in basso, a destra Alcune immagini render del progetto del Polo Museale Santa Chiara, opera dello Studio dell'architetto Carlo Aymonino e dello Studio Sintecna di Torino e costruito dalla ditta Adico srl di Maser (TV).



Elementi di sostenibilità del complesso architettonico

La nuova opera pubblica ha come obiettivo primario quello di adottare tutte le possibili soluzioni tecnologiche che la rendano sostenibile sia sotto l'aspetto ambientale che sotto quello economico.

Una sintesi di quanto verrà realizzato: conformazione degli edifici a gradoni ombreggianti - impianti fotovoltaici flessibili in sislicio amorfo - tetto piano con ghiaio - materiali naturali e/o riciclabili - illuminazione a led, basso consumo - impiantistica ad alta efficienza e basso consumo - geotermia sperimentale.

Sotto

Un'immagine tratta dalla recinzione del cantiere che simboleggia come grazie alla cultura, si possa "vedere oltre".

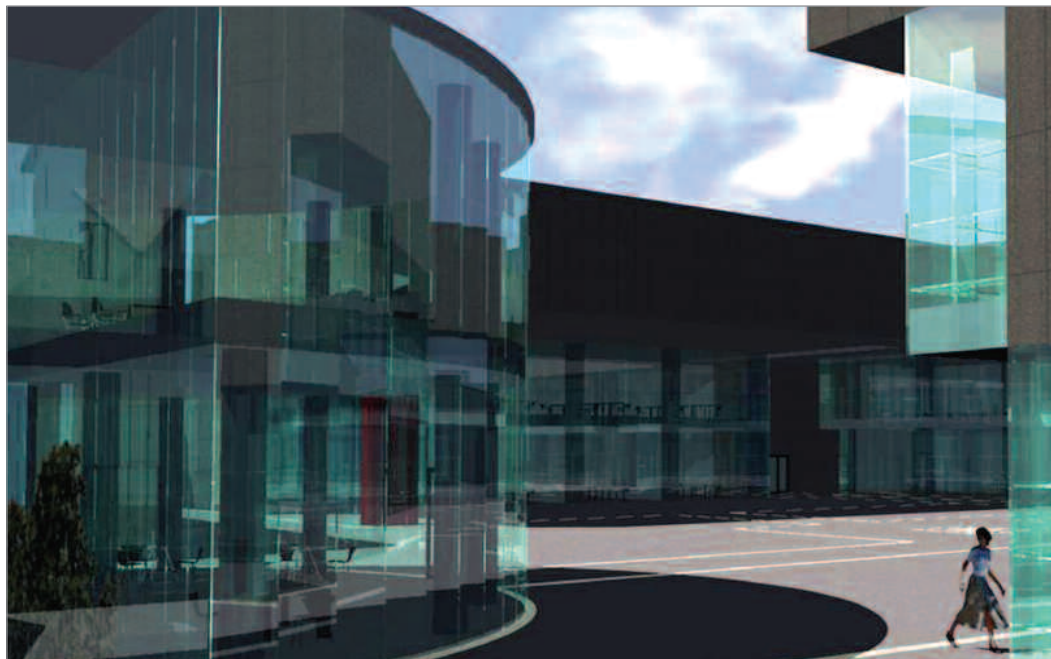


Il costruendo complesso nell'ex caserma Cimberle-Ferrari come non è stato mai raccontato (Prima parte)

IL SANTA CHIARA

Un futuro attraverso la memoria

L'iter progettuale ed esecutivo di una delle più importanti opere pubbliche di Bassano degli ultimi decenni, entrata nel suo 15° anno di evoluzione, destinata a diventare una realtà viva e generatrice di nuove opportunità culturali, turistiche ed economiche, importante componente di un serio ed innovativo piano di Marketing Territoriale che verrà proposto dall'Urban Center.



Accompano questo progetto dal 1999. Ho visto e condiviso negli anni l'impegno profuso da quattro giunte amministrative per agevolare l'evoluzione in tutte le fasi salienti, dall'idea embrionale sino all'apertura del cantiere. Nonostante un serrato cronoprogramma che prevede la realizzazione del 1° stralcio in 30 mesi, è verosimile pensare che ci vorranno almeno 4/5 anni perché, trovati i finanziamenti necessari per il secondo, si possa inaugurare il formidabile complesso museale, importante componente del già teorizzato "Asse dei Musei" (www.bassano2020.it). A oggi i lavori di demolizione degli edifici esistenti, privi di valore architettonico, sono ultimati. Indagini archeologiche sul lato verso il viale delle Fosse per eventuali ritrovamenti, sono state concordate con la Soprintendenza che darà assistenza continuativa durante gli scavi per evitare il fermo cantiere.

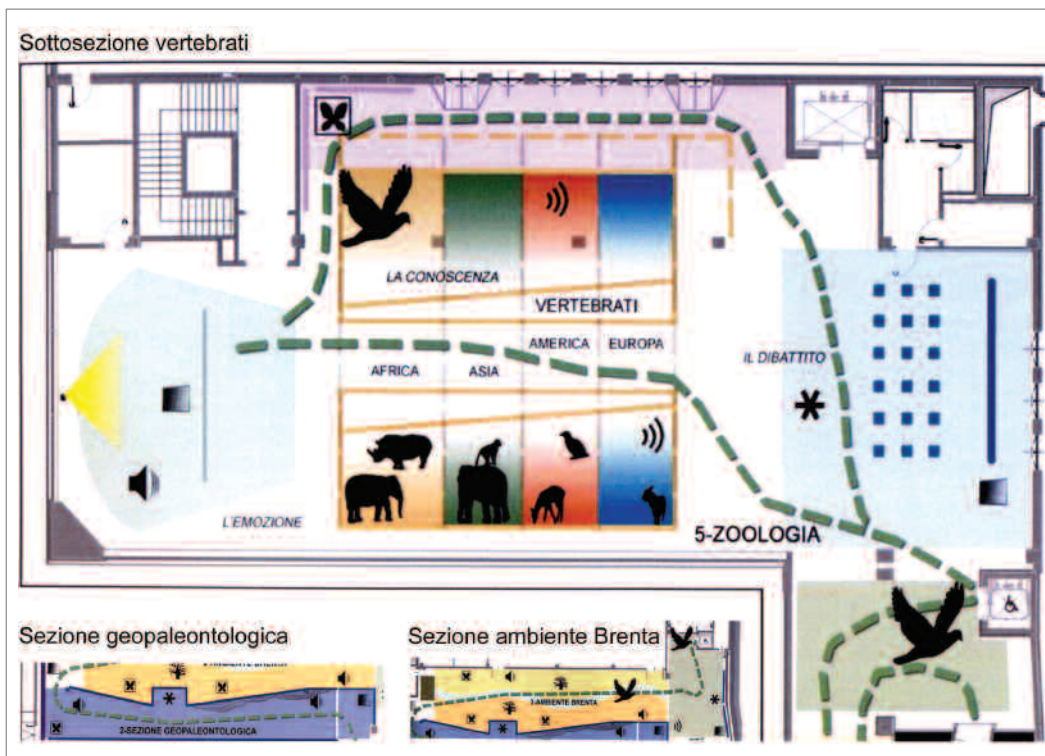
Museo civico di storia naturale... e tornarono a vivere

L'allestimento proposto segue la traccia indicata dai curatori del Museo secondo la suddivisione proposta in 5 sezioni organizzate. Come punto di partenza si è cercato un filo conduttore che possa aiutare il visitatore, e in particolare modo i ragazzi delle scolaresche, a collegare le numerose e variegiate collezioni che costituiscono il patrimonio di questo Museo. La "sceneggiatura" proposta è quella di narrare la storia (o più storie) di una migrazione partendo dal pretesto della collezione ornitologica della Donazione Luca esposta nella sezione *Ambiente Brenta*, Il viaggio, ma anche le difficoltà, la selezione naturale, le stagioni, il paese di arrivo e di ritorno di un uccello "migratore", preso a esempio, potrebbe condurre a coinvolgere il visitatore in un percorso che non sia solo scientifico

ma anche emotivo. E potrebbe essere di spunto per trattare molti temi come la biodiversità, la salvaguardia, l'estinzione, non solo nei loro aspetti scientifici ma anche antropologici e culturali. Immaginiamo dunque di accedere al Museo dal piano terra e, dopo aver posato borsa e cappotto, iniziare il percorso di visita scendendo, attraverso la scala scenografica, al piano interrato.

Sezione storica

La sezione storica è costituita dalla ricostruzione del gabinetto scientifico di Parolini e dello studio di Brocchi. Le scenografie riproporranno arredi e atmosfere ottocentesche, ma saranno coadiuvate da sistemi audio e video che contribuiranno a raccontare quel clima di entusiasmo, curiosità e passione in cui senz'altro hanno lavorato i due scienziati. Si propone la registrazione di un attore nei



panni di Parolini che introduca il visitatore sui temi del Museo. Essa sarà visualizzata su uno schermo con funzioni interattive in modo che i più curiosi possano ascoltare il racconto, fare delle domande e iniziare subito con una partecipazione attiva alla visita. Anche la figura di Brocchi sarà raccontata in maniera coinvolgente attraverso i suoi viaggi, i suoi taccuini, i suoi diari.

Sezione geopaleontologica - Galleria mineraria

La galleria mineraria sarà un percorso suggestivo e immersivo verso le profondità della terra. Non essendo possibile realizzare un dislivello senza togliere spazio prezioso all'esposizione e senza creare barriere architettoniche, si suggerisce una scenografia con controsoffitto inclinato e quinte laterali scorciate che esasperino la prospettiva e illudano a una situazione di discesa. L'ambientazione sarà buia e saranno illuminati solo i

reperiti più significativi della collezione mineralogica. Un ologramma potrebbe riprodurre le eruzioni vulcaniche ed altri effetti luce/video contribuiranno a entrare in condizione fortemente immersiva. Alla fine di questo primo percorso si aprirà uno spazio di approfondimento con un microscopio per apprezzare le immagini di sezioni sottili di vari tipi di rocce.

- Rocce e fossili

La seconda parte è costituita da una risalita dalle profondità della terra verso il mare, attraverso i secoli (o le ere?) per raccontare le formazioni delle Prealpi Venete e poi della Linea di Bassano fino alla sedimentazione su cui sorge la città: il tutto raccontato con "zoomate" verso una conoscenza sempre più locale delle trasformazioni avvenute. La collocazione fisica della città rispetto al suo territorio e ai suoi rilievi, rappresentata da un plastico, consentirà di collegarci con l'argomento successivo.

Sezione Ambiente Brenta

In questa sezione i visitatori inizieranno una passeggiata lungo il Brenta in due diverse stagioni: la tarda primavera e l'autunno. I suoni, le proiezioni, i fondali porteranno le persone nel bosco per conoscere gli ambienti ripari e i biotipi umidi. In questa parte verrà esposta la collezione ornitologica della Donazione Luca e saranno illustrate le migrazioni degli uccelli. Il visitatore potrà conoscere un "migratore", adottarlo, e seguirne il viaggio e le sorti attraverso le varie sezioni del museo fino ad accompagnarlo alla sua meta finale, nella stanza dei continenti (piano 2° - sezione zoologica - vertebrati). L'ultima parte di questa sezione sarà dedicata a un approfondimento sui temi dello sviluppo e della salvaguardia del territorio locale.

Una o più telecamere potrebbero riprendere alcuni paesaggi in tempo reale per raccontare cosa sta accadendo al visitatore...

A fianco

Le piante che schematizzano l'allestimento e il percorso del Museo Civico di Storia Naturale, che costituisce, assieme al Museo dell'Automobile Bonfanti Vimar, il cuore del Polo Museale Santa Chiara.



Il sindaco di Bassano, Stefano Cimatti, a capo di un gruppo di lavoro impegnato tra l'altro nella ricerca dei fondi mancanti per il secondo stralcio dell'opera

Azioni di fund-raising attivate e percorribilità esplorate per il finanziamento del secondo stralcio

FONDAZIONE CARIVERONA
Richiesta contributo integrativo

FONDI ARCUS SPA
Contatti per partecipazione al bando 2012
(L'Ente con la spending review è stato soppresso e le risorse trasferite al Ministero Beni Culturali)

FONDI FAS 2007/2013
Piano Attuativo Regionale Veneto - Valutazione percorribilità utilizzo fondi assegnati dal CIPE alla Regione Veneto

FONDI LOTTOMATICA
Valutazione percorribilità fondi gestiti direttamente dal Ministero per i Beni e le Attività Culturali sulla base di proposte formulate dalle Soprintendenze, condivise dalle Direzioni regionali

FONDO REG. STRAORDINARIO
Valutazione percorribilità di istituzione specifico capitolo in bilancio regionale con destinazione ad hoc

BANDI SETT. ENERGETICO
Valutazione da parte dei Servizi Tecnici dei bandi usciti nell'ultimo biennio

PIANO NAZ. PER LE CITTÀ
Partecipazione al bando 2012 del Ministero delle Infrastrutture

Azioni di fund-raising attivate e percorribilità esplorate per il progetto di allestimento

FONDAZIONE TELECOM
Partecipazione al bando 2010 "Beni culturali invisibili": una risorsa italiana da valorizzare"

FONDI OTTO PER MILLE
Domanda di partecipazione anni 2011-2012-2013
UTILIZZO RIBASSO D'ASTA
Valutazione opportunità di utilizzo

Altre azioni di fund-raising e percorribilità esplorate

FONDI EUROPEI
Supporto alla Fondazione Bonfanti- Vimar per la partecipazione alla call "Progetti di cooperazione transnazionali volti a creare prodotti turistici basati sul patrimonio culturale e industriale - inserita nel "programma quadro per la competitività e l'innovazione - CIP (2007/2013)"

AZIENDA PERMASTEELISA
DI VITTORIO VENETO
Valutazione eventuali forme di collaborazione

EDIFICIO SAN CARLO BASSANO

costruito nel rispetto ambientale garantito dalla doppia certificazione energetica

intero edificio singola unità

0424 230280 www.viva-realestate.it

A fianco

Lo stato del cantiere del Polo Museale Santa Chiara (ex Caserma Cimberle-Ferrari) alla data di uscita di questo numero di *Bassano News*.

Sotto

Luca Maria Chenet, Presidente mandamentale Confcommercio di Bassano del Grappa.



Un Polo Museale attrattivo e al di fuori degli stereotipi di Luca Maria Chenet

“Bassano del Grappa... città stupenda, città turistica, città emozionante, una città da *gustare* con i 5 sensi. Una città che ha già dei musei, ma creati e concepiti in epoche diverse, con delle dinamiche di flusso diverse da quelle richieste dai visitatori di oggi. Il Polo Museale Santa Chiara, sarà un museo del terzo millennio: se nei secoli scorsi il dialogo con la città avveniva con una sola parte della cittadinanza e del turista e le opere venivano racchiuse in una sorta di scrigno protettivo, la nuova concezione è di renderle visibili anche in momenti diversi dalla visita vera e propria. Il *contenuto* non lo si vorrebbe più *contenuto*, ma aperto e rivolto al visitatore, al frequentatore, a tutti quei soggetti che hanno il desiderio di approfondire, ricercare e scoprire anche il più piccolo dettaglio. Il museo esce dai canoni classici e diventa luogo da vivere. Oltre all'attrattiva con quello che contiene, attrae anche per quello che ci sta attorno. Chi ci va, deve essere a proprio agio, deve andarci anche solo per leggere il giornale o per andarci a pranzo... Lo so vi state chiedendo che cosa c'entra il palato? ... C'entra, c'entra: la voglia di bere un buon bicchier di vino, o una grappa o solo un caffè, possono diventare delle esperienze uniche, se fatte all'interno di un museo. Il nuovo Polo Museale ospiterà un ristorante innovativo nel suo genere, forse il primo in Italia: in questo modo il museo diventerà un polo attrattivo, un complesso con spunti originali e un approccio al di fuori degli schemi”.



Sezione Botanica

La sezione botanica, per le caratteristiche di estrema fragilità e sensibilità alla luce degli erbari, ricorrerà a un sistema espositivo di vetrine, possibilmente condizionate, in cui vengano esposti i fogli originali a rotazione. Al centro della stanza si collegheranno dei tavoli divisi a scacchiera in cui il visitatore potrà ammirare un foglio originale e di fianco sfogliare, grazie a un touch screen, un erbario nella sua completezza. Una biblioteca multimediale consentirà di cercare, conoscere e approfondire gli interessantissimi contenuti della biblioteca Parolini. Modelli fuori scala di piante, collocate nelle zone più prossime alla vetrata, consentiranno un approccio più divulgativo della materia. Nella zona di ingresso il racconto del viaggio del “migratore” sarà il pretesto per collegarci alle caratteristiche naturalistiche del paesaggio locale.

Sezione Zoologica

- Sottosezione invertebrati

La sezione zoologica invertebrati accoglierà le collezioni entomologiche e malacologiche in apposite vetrine, la documentazione storica dei Meneghetti. Una piccola sezione sarà riservata all'attività del servizio Cites. Per rendere più suggestivo l'approfondimento di questi temi su alcuni schermi posti a parete saranno proiettati ambienti acquatici, voli di farfalle e ambienti esotici.

- Sottosezione vertebrati

La sezione zoologica vertebrati sarà quella più spettacolare per la presenza di mammiferi provenienti da tutto il mondo. Poiché i locali a disposizione non permettono di contestualizzare i continenti in 4 diversi diorami, si propone un unico grande allestimento centrale che raduni la collezione in una meta-arca che simbolicamente rappresenti la

necessità e l'urgenza di salvaguardare gli animali e il loro habitat.

Al fondo di questa galleria si aprirà uno schermo 3D per poter assistere a spettacoli a rotazione che offrano allo spettatore di vivere un'avventura nei paesaggi più suggestivi dei 4 continenti.

Lo spazio forum sarà dedicato alla programmazione di documentari e dibattiti per approfondire i temi della biodiversità, dell'estinzione, della salvaguardia...

Nel frattempo il “migratore” sarà giunto nel suo paese di destinazione e il visitatore lo saluterà nella promessa di un nuovo ritorno, di entrambi, in questi luoghi.

Nel prossimo numero affronteremo l'altra grande sezione del Polo Museale Santa Chiara: il Museo dell'Automobile Bonfanti-Vimar con la sua galleria permanente dedicata al motorismo, mobilità e ingegno veneto “Giannino Marzotto”.

Ianostrabassano
dalla parte della città e dei suoi cittadini

Via Villaraspas, 19
Bassano del Grappa (VI)
ianostrabassano@gmail.com